



Asennusohje

Uiva asennus Ultraloc ja Combiloc, itselukittuvat puulattiat: 8,5, 12 ja 14 mm



ENNEN ASENNUSTA HUOMIOITAVA

EDELITYKSET

Uiva asennus tarkoittaa sitä, että puulattia ei kiinnitetä (ei siis naulata eikä liimata) aluslattiaan. Alustan pitää olla tasainen, kiinteä, puhdas ja kuiva (SisäRYL 2000). Betonialustan kosteuspuiteisuus saa olla enintään 80 % RH. Yli 3 mm epätasaisuudet tasoitetaan lattiatasotteella. Ilman suhteellisen kosteuden (RH) tulee olla 40-60 % ja lämpötilan vähintään +18°C ennen asennusta, asennettaessa ja lattian koko käyttöä aikana. Yllämainitut kosteusraajat pätevät myös Tarkett-lamellilautojen varastointiin. Pakkaukset saa avata vasta juuri ennen asennusta.

TYÖKALUT

Tarkett Sommerilla on puulattian asentamiseen tarvittavat työkalut ja muut tarvikkeet. Vasaran, katkaisusahan, pistosahan tai sirkkelin, suorakulman, mitan, kynän, poran ja taltan lisäksi suosittelemme Tarkettin lyöntikapulan ja Tarktool-lyöntiraudan käyttämistä.

Lyöntikapulaa käytetään suojaamaan laudan reunoja lautoja yhteenlyötessä - älä koskaan käytä laudanpalaa lyöntikapulana, tällöin laudan reunat voivat vaurioitua. Tarktool helpottaa viimeisen laudan paikalleen asennusta.

Liimaukseen käytetään Tarkett Puulattialiimaa, Kiilto 66 tai Casco talviliimaa.

KOSTEUSSULKU

Betonialustalle asennettaessa puu- tai parkettilattia on aina kauttaaltaan suojattava alustan kosteudelta. Käytä tähän 0,2 mm paksua vanhenemisen kestävä polyeteenikalvoa, jonka päälle asennetaan askelääntä vaimentava alusmateriaali. Kosteussulku limitetään 200 mm ja teipataan PE - teipillä. Vaihtoehtoisesti voidaan käyttää TARKOFLEX tai TARKFLEX LIGHT yhdistelmäateriaalia. Äärimmäisissä tapauksissa voidaan suositella alustan tuulettumisen sallivia alustaratkaisuja. Näihin voidaan myös liittää mekaaninen ilmastointi.

SUUNNITTELE ASENNUS

Mikäli huone on suunniteltu nelionmuotoisen, laudat tulee asentaa sisääntulevan valon suuntaisesti. Pitkissä kapeissa tiloissa laudat on puun liikkeiden vuoksi paras asentaa huoneen pituussuuntaan (katso kohta LIIKUNTASAUMA).

LIIKUNTASAUMAT/RAJOITUKSET

Puu on elävä materiaali. Jätä siksi lattian ja seinän väliin huoneen kaikille sivuille väh. 1,5 mm:n väli (ns. liikuntasäuma) jokaista juoksumetriä kohti, yhteensä väh. 8-10 mm. Sama pätee myös kynnysten, portaiden, kivilattioiden, läpivientien yms. kiinteiden esineiden suhteen. Liikuntasäuma (=väli) peitetään jalka- tai peitelistalla.

Suorakaiteenmuotoisilla alueilla, joita ei rajoiteta väliseinillä tms., voi kentän koko olla jopa 250 m2 ilman liikuntasäumäjä. Suurin sallittu leveys on kuitenkin 12 m.

Tätä leveämmät pinnat jaetaan liikuntasäumoin. Lamelliruutuja ei sen sijaan pidä asentaa yli 75 m2 suuruisiksi yhtenäisiksi pinnoiksi. Pohjapiirrokseltaan hankalammissa tiloissa, esim. tilassa, jossa käytävään yhdistyy huoneita, lamellilaudat on asennettava pienempinä kokonaisuuksina kuin yllä on kerrottu. Tällöin suositellaan, että lattia "kootaan" useista pienemmistä itsenäisistä ruuduista/suorakaiteista, joiden välissä on liikuntasäumat.

Jos pinnan kuitenkin on oltava yhtenäinen ilman liikuntavälejä, voidaan sekä lamellilaudat että ruudut liimata alustaan (katso erillistä ohjetta). Tällöin puulattian liikkeet ovat mahdollisimman pienet. Liimausta käytetään myös kuvioasennuksissa, joissa laudat asennetaan eri suuntiin tai joissa lautojen liikkeet muulla tavoin ovat erisuuntaiset.

LIIMAUUS

14 ja 20 mm laudat pisteliimataan. Levitä 20 cm pitkiä liimavavanoja 20 cm välein. Päättyponnit liimataan aina kokonaan. Käytä parkettiliimaa D3.

ERITYYPPISET ALUSLATTIAT

Betonilattiat. Tasoita epätasaisuudet. Käytä kosteussulkua (katso kohta KOSTEUSSULKU). Polyeteenikalvon päälle asennetaan Tarkett Cellofoam tai korkkiräuhuoja ja tämän päälle asennetaan puulattia uivaksi.

Vanhat puulattiat. Varmistu, että alusta on hyvin kiinni, tasainen ja ettei se ole lahovikainen eikä narise. Suurehkot epätasaisuudet tasoitetaan tai hiotaan pois. Parkettilautojen alle levitetään harmaa loppupaperi ja laudat asennetaan poikkisuuntaan vanhoihin lattialautoihin nähden. Vaihtoehtoisesti voidaan 14 mm:n laudat myös naulata alustaan.

Lastulevy. Yllämainittu pätee muilta osin, mutta lautoja ei voi naulata. Laudan suunta kohdan SUUNNITTELE ASENNUS mukaan.

Kovat ja pehmeät matot. Puulattia voidaan asentaa suoraan muovilattian, linoleumilattian, neulahuovan tai ohuen tiheänukkaisen kokolattiamaton päälle. Kysy tarkempia neuvoja kauppialtasi tai puulattian valmistajalta.

EPS, solumuovialusta. Tarkettin 14, 20 ja 22 mm:n lamellilaudat voidaan asentaa solumuovieristeen päälle, jonka puristuslujuus on ≥ 150 kPa, sekä paksuustoleranssi $\pm 0,5$ mm. Levyt liitetään toisiinsa ja asennetaan poikittain lamellilautoihin nähden. Kosteussulku asennetaan solumuovin alle. Solumuovin päällä lamellilaudan alusmateriaalina käytetään harmaata loppupaperia. Lamelliruutua ei voi asentaa solumuovialustan päälle.



liima + tappi = pontti

LATTIALÄMMITYS

Tarkettin lattiat toimivat erinomaisesti vesikiertoisten tai irtajohdettavien sähköisten lattialämmitysjärjestelmien kanssa. Lattialämmityksen pitää olla tasainen kautta koko lattian eikä lämpötila mistään kohtaa saa nousta yli 27°C. Pyökin tai vaahnteran käyttö ei ole suositeltavaa lattialämmityksen kanssa, koska nämä puulajit elävät muita enemmän. Kysy lattiakauppialtasi lisäohjeet lattialämmityksestä.

PUULATTIAT JULKISISSA TILOISSA

Julkisissa tiloissa lattian kulutus on suuri, joten niissä lattian pintäkäsittelylle, hoidolle ja rakenteelle asetetaan korkeat vaatimukset. Katso erillisiä ohjeita.

SUOJAUS

Mikäli lattian asennuksen jälkeen huoneistossa vielä tehdään rakennustöitä, lattia on suojattava. Suojamateriaalin tulee läpäistä kosteutta eikä se saa värjätä valmista lattiaa. Suojauksen yhteydessä käytettävää teippiä ei saa kiinnittää puulattiaan.

TÄRKEÄÄ TIETOA ASENTAJALLE

Laadunvalvontamme on tarkastanut tämän puulattian kaikki osat eri tuotantovaiheissa. Lisäksi puulattian pinta on tuotannon jälkeen erikseen tarkastettu. Tästä huolimatta **pyydämme tarkastamaan laudat, sillä virheellisiä lautoja ei saa asentaa.** Tarkastuksen jälkeen korvaamme virheellisen materiaalin. Huomaa, että mikäli virheellinen materiaali asennetaan, ei Tarkett Sommeria voida asettaa vastuuseen lopputuloksesta.

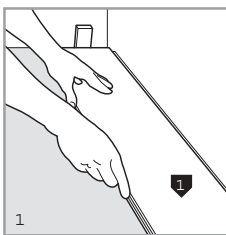
Vastaamme kustannuksista ainoastaan virheellisen laudan osalta.

HOITO

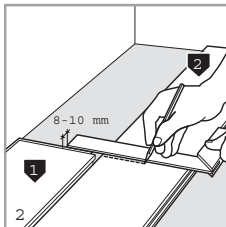
Käytä kuivia siivousmenetelmiä, esim. imurointia tai kuivamoppausta. Tarvittaessa voidaan käyttää kosteaa, mahdollisimman kuivaksi väännettyä liinaa. Muista, että ilman suhteellisen kosteuden tulee olla 40-60 %, jotta parketti säilyisi hyvänä ja puun eläminen jäisi mahdollisimman vähäiseksi.

Puulattia	Käsittely
	Normaali kulutus
Lakattu	Vesi + Tarkett BioClean
Öljytty	Vesi + Tarkett Öljyrefresher
	Kova kulutus
Lakattu	Tarkett Refresher
Öljytty	Tarkett Lattiaöljy

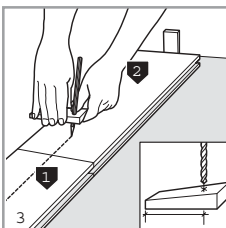
LAMELLIPARKETIN/LAUTOJEN ASENNUSOHJEET



1. Aloita ensimmäisellä rivillä (1) vasemmasta kulumasta urapuoli seinään päin ja työskentele oikealle. Asenna kiilat lautojen ja seinien väliin vähintään 8-10 mm liikuntasauaman muodostamiseksi. On tärkeää, että ensimmäinen rivi on täysin suora.

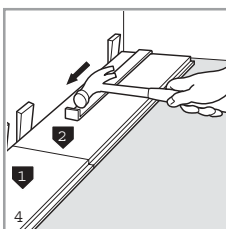


2. Käännä rivin viimeinen lauta (2) niin, että urapäätty on tiiviisti seinää vasten. Merkitse katkaisukohta 8-10 mm:n (liikuntasauama) etäisyydelle edellisen laudan päädystä. Katkaise lauta. Liimaa päätty. Taita paikalleen, naputa kiinni Tarktool-lyöntirautaa käyttäen ja aseta kiila seinän ja laudan väliin. Kun käytät käsisahaa, sahaa laudan yläpuolelta. Kun sahaat sirkkelillä tai pistosahalla, käännä lauta ja sahaa alapuolelta.



3. Jos viimeinen lautarivi tulee olemaan kapeampi kuin 5 cm tai jos seinä ei ole suora, myös ensimmäinen lautarivi on sahattava pituussuunnassa. Mittaa ja merkkää kuvan mukaan.

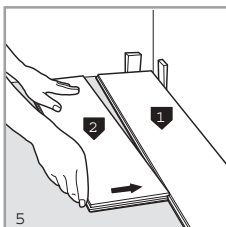
Tarkista mittalangalla, että lautarivi on suora.



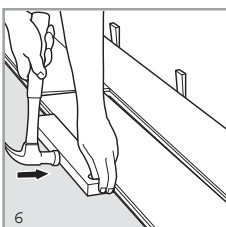
4. Aseta laudat seinää vasten. Pane kiilat paikoilleen siten, että liikuntasaumaksi tulee 8-10 mm. Pursota liimaa päättylaudan (2) uraan. Paina lauta kiinni seinään ja katso, että se on suorassa. Lyö laudat kiinni Tarktoolilla ja kiristä kiinni kiilalla.

Vihje: Jos lautarivit ovat pitkiä, kiilojen paikoilleen saaminen saattaa olla vaikeaa ensimmäisen rivin jälkeen. Odota, kunnes olet asentanut 4-5 lautariviä. Tarktoolin avulla voit työntää asennetun puulaatan hieman irti seinästä, jonka jälkeen kiilat voi helposti asentaa paikoilleen. Kaikki päätysaumat liimataan kokonaisuudessaan ja pitkät sivut pisteliimataan.

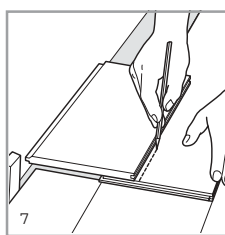
Katso myös kohta LIIMAUS.



5. Aloita toinen rivi katkaistun laudan jäännöspalalla (2). Lautarivien poikkisaumojen liimityksen pitää olla vähintään 50 cm. Mikäli asennetaan ruutulautaa, huomioi kuviosovitus (pienempiä liimityksiä voi esiintyä). Sauvalautoja ei kuviosoviteta.

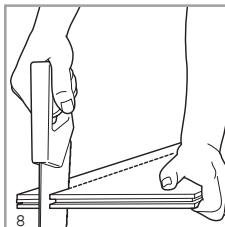


6. Käytä Tarkettin lyöntikapulaa lautojen yhteenlyömisessä. Älä koskaan käytä laudankappaletta lyöntikapulana. Tämä ja/tai liian voimakas lyönti voi rispaannuttaa laudan reunoja.

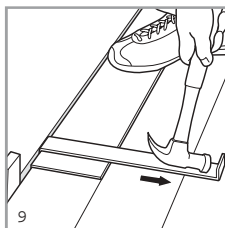


7. Viimeinen lautarivi sahataan sopivan leveäksi. Pane viimeinen lauta (tappi seinään päin) viimeistä edellisen laudan päälle n. 4 mm limityksellä seinän suuntaan, niin saat n. 10 mm leveän liikuntasauaman, kun käytät täysleveää ylijäänyttä laudanpalaa sovitukseen. Kuljeta sitten laudanpalaa seinää pitkin ja merkkää kynällä sahauslinja. Jos tarvittava liikuntasauama on suurempi, limitetään sovituksessa viimeiset laudat enemmän (sovituspalan tappi = 6 mm, 6+4=10 mm).

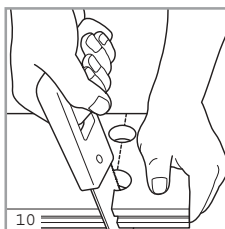
8. Sahaa merkkäsuojalinjaa pitkin.



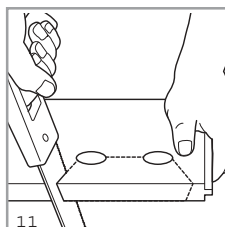
9. Pisteliimaa urapontti. Lyö lauta paikalleen Tarktoolia käyttäen. Mikäli viimeistä lautariviä ei ole sahattu, pontti on sahattava pois, jotta liikkumaväli pysyy entisellään. Pane kiilat myös viimeisen lautarivin ja seinän väliin. Anna kiilojen olla paikoillaan ainakin pari tuntia (tai seuraavaan päivään) ennen kuin poistat ne. Viimeistele työsi Tarkett-listoilla.



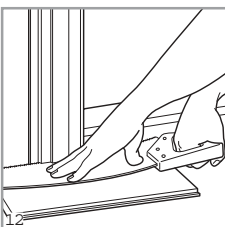
10. Laudan pää yhdistyy putkiin: Poraa reikä, joka on 16 mm suurempi kuin putken halkaisija. Putken ympärillä on nyt liikkumaväli. Sahaa lauta poikittain reikien halki.



11. Laudan pitkä sivu yhdistyy putkiin: poraa reikä kuten yllä. Sahaa pois se pala, joka tulee olemaan putken takana seinää vasten. Sahaa vinottain kuvan mukaan. Lyö lauta paikalleen, liimaa irtopala kiinni, kiilaa seinän väli ja peitä putkivaipalla.



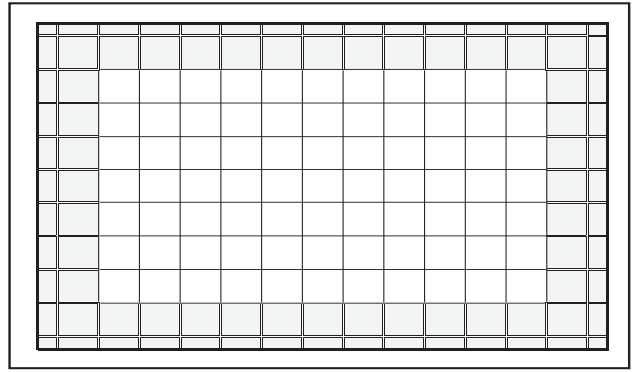
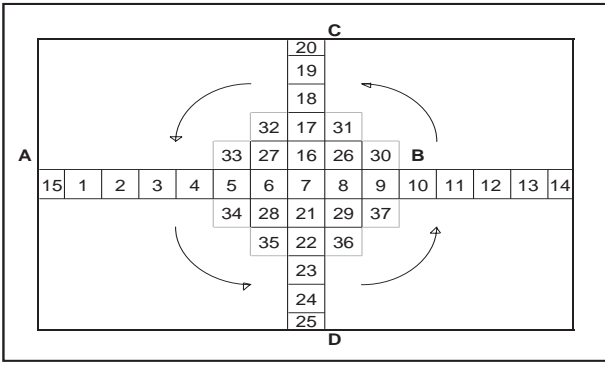
12. Ovien vuorilaudat voidaan ottaa irti ja nostaa, mutta helpompaa on katkaista ne alapäästä sahaamalla. Pane irtonainen laudanpala vuorilautaa ja lattiaa vasten ja sahaa hienohampaisella sahalalla. Työnnä lauta vuorilaudan alle mutta katso, ettei lattia ole liian tiukassa aluslattian ja vuorilaudan välissä.



LAJITELMA

Lankkukuvio: Lankku on yksi iso puukappale, jolloin erot lähellä olevien lautojen värisävyissä voidaan kokea häiritseväksi. Tämän vuoksi lankkukuvioinen lattia pitäisi asennettaessa "lajitella" niin, että rivit aloitetaan ja päätetään vaaleimmilla laudoilla ja tummimmat sijoitetaan joka rivin keskiosaan, jotta saadaan pehmeämmät värimuutokset. Vaihtoehto pienissä huoneissa: Lajittele rivittäin tummimmat ensimmäiseen riviin ja vaaleimmat viimeiseen. "Lajittelulla" vältetään se, että tummimmat ja vaaleimmat joutuvat vierekkäin.

LAMELLIRUUTUJEN ASENTAMINEN



1. Aseta ruudut ristikkäin keskelle lattiaa. Älä liimaa. Sovita ruudut siten, että linja A-B on samansuuntainen vastaavan seinän kanssa. Linja C-D leikkaa linjan A-B kohtisuoraan (90 asteen kulmassa).
2. Sovita ristikkäiset ruuturivit siten, että viimeiset ruudut seinänvierillä ovat yhtä suuret. Jätä vähintään 8-10 mm liikkumaväli ruutujen ja seinien ja muiden kiinteiden esineiden väliin (perusohje on vähintään 1,5 mm juoksumetriä kohti).
3. Sahaa viimeiset ruudut oikeansuuruisiksi ja liimaa kiinni edelliseen ruutuun sekä urasta että pontista. Tiukkaa risti kaikkiin seiniin kiiloilla. Huomioi, että vain viimeiset ruudut liimataan.
4. Jatka asentamista (älä liimaa) rivi riviltä keskiruudun ympärille.
5. Käytä lyöntikapulaa ja lyö ruudut yhteen varoen, jottei risti siirry paikaltaan.

6. Keskilattialla olevia ruutuja ei liimata. Ainoastaan kaksi ulointa riviä liimataan kiinni toisiinsa ja nämä muodostavat kehyksen, joka pitää lattian koossa.

7. Mikäli lamelliruudut asennetaan suurille pinnoille tai mutkikkaammaksi kuvioksi, kaikki ruudut voidaan liimata. Kohdasta RAJOITUKSET löydät tilojen enimmäiskoot.

ULTRALOC-PONTTI EI TARVITSE LIIMAA

Edellytykset: ULTRALOC-tuotteiden - Viva 8.5, 12 ja 14 mm Ultraloc edellytykset ovat samat kuin tuotteiden, joissa on perinteinen ponttiprofiili, katso sivu 2, lukuunottamatta muutamia kohtia, jotka johtuvat erilaisesta ponttiprofiilista ja kiinnityksestä ilman liimaa. Alla näet otsikoittain ne asiat, jotka koskevat erityisesti ULTRALOC-asennusta.

EDELLYTYKSET

Katso sivu 2.

TYÖKALUT

Katso sivu 2.

Oikeanlaista lyöntikapulaa on käytettävä, jottei ponttiprofiili tai laudan reuna vaurioidu.

KOSTEUSSULKU

Katso sivu 2.

Seuraava koskee tuotteita Viva 8,5 ja 12: Kun käytetään tuulettuvia alusratkaisuja, tyyppiä "Platon", näiden päälle on asennettava kuormitusta jakava levy. Välimateriaalina käytetään tällöin harmaata lumpupaperia

SUUNNITTELE ASENNUS

Katso sivu 2.

LIIKUNTASAUMAT/RAJOITUKSET

Katso sivu 2.

Yhtenäisellä kentällä enimmäisleveys 8 m ja laudan pituussuunnassa 12 m. Ultraloc-tuotteita ei liimata alustaan. Kuvioasennukseen käytetään lautoja, jossa on perinteinen ponttiprofiili, koska uusi pontti on katkaisun jälkeen helppo jyrsiä paikan päällä. Perinteinen pontti soveltuu paremmin alustaan liimattavaksi.

LIIMAAUS

Ultraloc-tuotteita ei tarvitse liimata.

ERITYYPPISET ALUSLATTIAT

Katso sivu 2.

Kellarilattiat tai betonilattiat.

Käytä 8,5 ja 12 mm Ultraloc-lattioihin polyeteenikalvon päälle Tarkett Tarkofoam **2 mm** tai korkkireaahuopaa. Vaihtoehtona Tarkoflex Light **2 mm**. Käytä 14 mm Ultraloc-lattiaan polyeteenikalvon päällä Tarkett Cellfoam **3 mm** tai korkkireaahuopaa. Vaihtoehtona Tarkoflex **3 mm**.

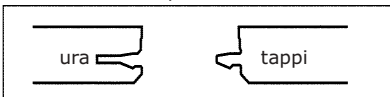
Vanhat puulattiat.

Ultraloc-tuotteita **ei** naulata alustaan.

**Lastulevyt
Kovat tai pehmeät matot
EPS, solumuovi**

Viva 8,5 ja 12 mm tuotteita koskee seuraava:
Solumuovin päälle on asennettava kuormitusta jakava levy. Välimateriaalina harmaa lumpupaperi. Kosteussulku sijoitetaan tällöin solumuovin alle.

14mm Ultralocin profiili



ura + tappi = pontti

LATTIALÄMMITYS

Katso sivu 2.

Suurin kentän leveys 8 m ja pituus 12 m. Eri huoneet, oviaukot ym. jaetaan liikuntasauvoihin.

SUOJAUS

Katso sivu 2.

TÄRKEÄÄ TIETOA ASENTAJALLE

Katso sivu 2.

HOITO

Katso sivu 2.

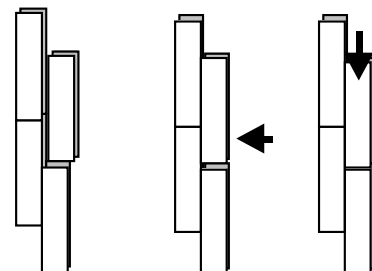
Puulattia	Käsittely
	Normaali kulutus
Lakattu	Vesi + Tarkett Bioclean
Öljytty	Vesi + Tarkett Öljyrefresher
	Kova kulutus
Lakattu	Tarkett Refresher
Öljytty	Tarkett Lattiaöljy

ASENNUSOHJE ULTRALOC-LAUDAT: VIVA 8.5, 12 JA 14 MM ULTRALOC

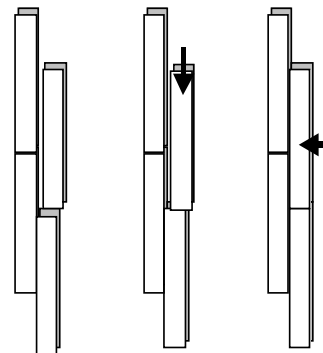
ULTRALOC-tuotteiden-Viva 8.5 mm, 12 ja 14 mm Ultraloc-asennusohjeet ovat samat kuin tuotteiden, joissa on perinteinen ponttiprofiili, mutta Ultraloc-tuotteita ei liimata, *katso sivu 3.*

Lautoja lyötäessä on tärkeää käyttää Tarkettin lyöntikapulaa, jottei pontti vahingoitu. Lyö vasaralla lyöntikapulaan, käytä mielellään painavaa vasaraa. Yksi raskas isku on parempi kuin monta kevyttä. Katso vieressä olevaa piirrosta asennusperiaatteesta.

Viva 8,5 sekä 12 mm lattiat on hyvä asentaa niin, että ensin lyödään pitkä sivu kiinni ja sen jälkeen lyhyt sivu. Katso piirrosta.



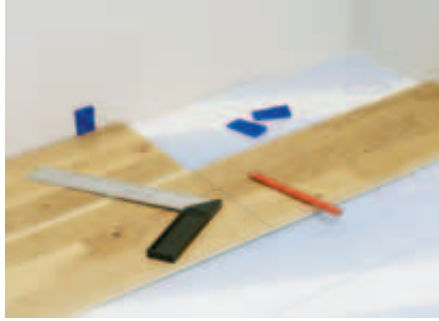
14 mm Ultraloc-laudat ovat "täyspitkiä" (2525 mm) ja siksi ne on kätevämpi asentaa toisessa järjestyksessä. Eli ensin lyödään päätys sivu ja vasta sitten pitkä sivu.



ULTRALOC



1 Ensimmäinen rivi. Laudat pitää mieluiten asentaa huoneen pituussuuntaan. Aloita vasemmasta kulmasta urapuoli seinään päin. Asenna kiilat lautojen ja seinien väliin vähintään 8–10 mm liikuntasauaman muodostamiseksi.



2 Rivin lopussa käännä lauta niin, että tappi puolet joutuvat vastakkain. Työnnä pääty tiiviisti seinään. Merkitse katkaisukohta kynällä 8–10 mm edellisen laudan päädyistä, niin saat liikuntasau- man, kun lauta asetetaan paikalleen.



3 Katkaise lauta. Taita paikalleen, naputa kiinni Tarktool- lyöntirautaa käyttäen ja aseta kiila seinän ja laudan väliin.



4 Aloita toinen lautarivi edellisen katkaistun laudan jäännöspalalla. Lautarivien poikkisaumojen limityksen pitää olla vähintään 50 cm täyspitkille (>2 metriä) ja vähintään 30 cm puolipitkille laudoille (esim. Viva).



5 Kun asennat Viva, jonka runkomateriaali on HDF, lyö ensin kiinni pitkä sivu ja naputa sen jälkeen kiinni pääty. Pitkissä parkettilau- doissa naputetaan ensin pääty kiinni, jonka jälkeen lyödään pitkä sivu kiinni.



6 Jatka seuraavien rivien asennusta samalla tavalla kunnes tulet viimeiseen riviin. Aloita aina uusi rivi edellisen rivin jäännöskappa- leella. Käytä vasaraa sekä Tarkettin asennustyökaluja: lyöntikapulaa ja lyöntirautaa. Älä lyö liian lujaa. Väärät työkalut tai liian kovaa lyöminen voivat aiheuttaa reunaan vaurioita.



7 Kun pääset viimeiseen riviin, ei ole lainkaan varmaa, että laudat sopivat leveys suunnassa. Pane viimeinen lauta (tappi seinään päin) täsmälleen viimeistä edellisen päälle ja mittaa etäisyys seinästä ylijääneellä täysleveällä laudanpalalla. Kuljeta laudanpalaa seinää pitkin ja merkitse sahauslinja viimeiseen lautaan.



8 Lyö viimeinen lauta paikalleen lyöntirautaa käyttäen. Jos viimeistä lautariviä ei ole kavennettu, tappi on sahattava pois liikun- tatauaman varmistamiseksi. Laita kiilat myös viimeisen lautarivin jälkeen. Poista kiilat ja täydennä asennus Tarkettin listoilla.



9 Laudan reuna putkien kohdalla. Poraa reikä, joka on n. 16 mm suurempi kuin putken halkaisija. Näin saat putken ympärille liikun- tauaman. Merkitse kynällä sahauskohdat.



10 Sahaa pois pala, joka tulee putken taakse seinää vasten. Sahaa vinottain kuten kuvassa. Jos putki sijoittuu laudan lyhyelle sivulle, sahataan lauta 90° kulmassa suoraan reikien läpi.



11 Lyö lauta paikalleen, liimaa se kiinni ja kiilaa paikalleen seinää vasten. Peitä putkivaipalla.



12 Ovien vuorilaudat voidaan ottaa irti ja nostaa, mutta on helpom- paa katkaista ne sahaamalla. Pane irtonainen lautapala vuorilautaa vasten ja sahaa hienohampaisella sahalla. Katso, ettei asennettava lauta ole liian tiukassa aluslattian ja vuorilaudan välissä.