

# Asennusohje



**Uiva/2-lock**

**WOOD**



## EDELLYTYKSET

Uiva asennus tarkoittaa, että puu-lattiaa ei kiinnitetä (ei naulata eikä liimata) alustaan. Lattian pitää päästä liikkumaan vapaasti sisäilman muutosten mukaan. Lattiaa ei myöskään saa lukita paikalleen painavilla esineillä, kuten keittiökalusteiden, takan, portaiden tai raskaiden kaappien avulla. Alustan on oltava tasainen, ehjä, kuiva ja puhdas ja sen on täytettävä rakennuksia koskevat voimassa olevat säädökset.

Alustan on ominaisuuksiltaan täytettävä SisäRYL2000 vaatimukset. Ennen päällysteen asennusta tulee betonilattian suhteellinen kosteus mitata Betonitiedon ja Lattia- ja Seinäpäällysteliiton 2007 julkaiseman Betonirakenteiden päällystämisohjeen mukaisesti. Betonin suhteellinen kosteus saa olla rakenteen mukaisella arviointisyvyydellä A korkeintaan 85% RH ja lisäksi syvyydellä 0,4 x A korkeintaan 75% RH. Mittaustulokset on dokumentoitava. Tasoita lattia, jos epätasaisuutta on enemmän kuin 3 mm kahden metrin matkalla.

Suhteellisen ilmankosteuden (RH) on oltava 30–60 prosenttia ja lämpötilan vähintään 18 °C ennen asentamista, asentamisen aikana ja sen jälkeen. Koska uudessa talossa saattaa olla kosteutta, huone on lämmitettävä ja tuuletettava hyvissä ajoin ennen lattian asentamista, jotta oikea sisäilman kosteustaso saavutetaan.

Tarkett-puulattiat on varastoitava edellä kuvatuissa olosuhteissa. Lautoja ei saa säilyttää suoraan betonin päällä eikä betonia vasten. Avaa pakkaukset vasta juuri ennen asentamista.

## TYÖKALUT

Tarvitset seuraavat työkalut: vasara, käsisaha, pistosaha tai sirkkeli, suorakulma, kynä, pora ja taltta. Jos käytät pistosahaa tai sirkkeliä, sahaa laudan alapuolelta. Jos käytät tavallista käsisahaa, sahaa laudan yläpuolelta.

## KOSTEUSSUOJA

Kosteussuojaa on käytettävä aina, kun alusta on betoni- tai kevytbetonilattia.

Kosteussuoja on asennettava myös, jos käytössä lattialämmitys tai lattian alla on ryömintätila.

Kosteussuojana käytetään vanhemista kestävästä polyeteenikalvoa (paksuus vähintään 0,2 mm) tai kosteussuojamateriaalin ja solumuovin (esimerkiksi Tarkoflex II) yhdistelmää.

Kosteussuoja on limitettävä vähintään 200 mm:n leveydeltä.

Äärimmäisissä tapauksissa suosittelemme alustan tuulettumisen sallivia ratkaisuja. Niihin voidaan liittää myös mekaaninen ilmastointi.

## ASENNUSSUUNNITELMA

Asennussuunta

Jos huone on suunnilleen neliön muotoinen, laudat asennetaan sisään tulevan valon suuntaisesti. Pitkissä kapeissa tiloissa laudat kannattaa asentaa huoneen pituussuuntaan puun liikkeiden vuoksi (lisätietoja on kohdassa LIIKUNTASAUMA). Mittaa huone. Jos viimeinen lautarivi on alle 5 cm leveä tai jos seinä ei ole suora, ensimmäinen lautarivi täytyy sahata.

## LIIKUNTASAUMA

Puu on elävä materiaali, mikä tarkoittaa, että uivaksi asennettu puulattia voi turvota tai kutistua sisäilman ja vuodenaikojen vaihtelun mukaan.

Tästä syystä lattian ja seinän väliin on jätettävä vähintään 1,5 mm:n väli jokaista lattiametriä kohti, kuitenkin vähintään 8 mm:n väli lattian ja seinän väliin huoneen kaikille sivuille.

Tämä koskee myös lattian ja kynnyksen, putkien, portaiden, pylväiden ja takanedustojen sekä puu- ja kivilattian väliin jääviä kohtia. Liikuntasauma peitetään peite- tai jalkalistalla.

## SUURIN ASENNUSPINTA

Suurille (suorakaiteen muotoisille) pinnoille asennettavan yhtenäisen uivan asennuksen enimmäiskoko on yleensä 240 m<sup>2</sup>.

Lattian enimmäisleveys on siten 12 metriä ja enimmäispituus 20 metriä. Isommat alueet on jaettava liikuntasaumoilla. Huomaa, että käytävän lattialaudat asennetaan aina käytävän pituussuuntaan. Huomioi myös, että raskaat huonekalut voivat lukita lattian paikalleen.

Yleistä

Monimutkaisten pintojen (esimerkiksi pitkittäissuuntaan asennettava käytävän lattia, jonka molemmilla puolilla on huoneet tai läpikulkutilana toimiva huone, jossa on useita ovi- tai kulkuaukoja) lattiat asennetaan useissa neliön/suorakulmion muotoisissa osissa, joiden välissä on liikuntasaumat. Jos kaikki pinnat täytyy asentaa yhtenäiseksi lattiaksi, jossa ei ole saumoja, laudat voidaan liimata kiinni alustaan (katso erillinen ohje).

Tällöin puulattian liikkeet ovat mahdollisimman pieniä. Tätä menetelmää voidaan käyttää myös kuvioasennuksissa, joissa laudat asennetaan eri suuntiin, tai muissa kohteissa, joissa lautojen liikkeet ovat eri suuntaisia.

2-lock on taitettava kiinnitysjärjestelmä, jossa laudat liitetään yhteen painamalla ne kiinni edeltävän laudan profiiliin.

### **ERI ALUSLATTIATYYPIT**

#### **Betonilattiat**

Tasoita mahdolliset epätasaisuudet. Asenna tarvittava kosteussuojamateriaali (lisätietoja on kohdassa Kosteussuoja) ja välikerros alla olevan taulukon mukaisesti:

	8,5 mm	13–22 mm
Vaihtoehto 1	PE-muovikalvo/ harmaa lumppu- paperi/ Tarkofoam II	PE-muovikalvo/ harmaa lumppu- paperi/ Tarkofoam II
Vaihtoehto 2	Tarkoflex II	Tarkoflex II

#### **Vanhat puulattiat**

Varmista, että alusta on ehjä ja tasainen ja ettei se ole lahovikainen tai narise. Tasoita tai hio pois epätasaisuudet. Aseta harmaa lumppupaperi alusmateriaaliksi. Asenna uudet laudat 90°:n kulmaan vanhoihin lautoihin nähden.

#### **Lastulevy**

Edellä mainitut ohjeet pätevät muilta osin, mutta lautoja ei voi naulata. Asenna laudat noudattamalla Asennussuunnitelma-kohdassa olevia ohjeita.

#### **Kovat ja pehmeät matot**

Puulattia (13,14 ja 22 mm) voidaan asentaa suoraan muovilattian, linoleumilattian, neulahuovan tai ohuen tiheänukkaisen kokolattiamaton päälle.

Käytä linoleumilattian ja kovan muovilattian alusmateriaalina harmaata lumppupaperia tai Tarkofoam II:ta. Kysy lisäohjeita lattiakauppiaaltasi.

### **LATTIALÄMMITYS**

Lämpöjärjestelmän on tuotettava tasaisesti lämpöä koko lattiapinnan alueelle, eikä lämpötila saa nousta koskaan yli 27 °C:n määsään kohdassa lattiaa. Tämä koskee myös mattojen ja kaappien tai muiden vastaavien esineiden alla olevaa lattiaa. Tätä varten vaaditaan itsesäätyvä sähköinen lämpöjärjestelmä tai oikeanlainen vesikiertoinen lattialämmitysjärjestelmä. Lattialämmitystä käytettäessä on aina asennettava kosteussuoja. Lämmön siirtyessä puulattian läpi lattia kuivuu tavallista enemmän, mikä voi aiheuttaa rakojen muodostumista lämmityskaudella.

Pyökki, vaahtera ja ruutulauta liikkuvat muita puulajeja enemmän, ja siksi niiden käyttäminen lattialämmityksen kanssa ei ole suositeltavaa. Huomioi lattiapinnan kokorajoitukset.

### **SUOJAUS**

Suojaa puulattia, jos huoneistossa tehdään rakennustöitä lattian asentamisen jälkeen. Suojamateriaalin on läpäistävä kosteutta eikä se saa värjätä valmiin lattian pintaa. Älä kiinnitä teippiä suoraan puulattiaan!

### **TÄRKEITÄ TIETOJA ASENTAJALLE**

Kaikki tämän parkettilattian osat on tarkastettu huolellisesti eri tuotantovaiheissa. Lisäksi lattiapinta on tarkastettu ja arvioitu laatukriteeriemme mukaisesti.

Jos havaitset tästä huolimatta laudan, jonka laatu ei vastaa muita lautoja, älä asenna virheellistä lautaa.

Huomaa, että mikäli virheellinen lauta asennetaan, Tarkettia ei voida asettaa vastuuseen lopputuloksesta. Korvaamme ainoastaan virheellisen materiaalin osuuden.

### **HOITO**

Katso erilliset hoito-ohjeet (osoitteessa [www.tarkett.fi](http://www.tarkett.fi)).

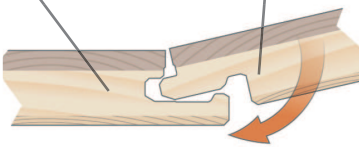
Lisätietoja saat Tarkettin sivustosta osoitteessa [www.tarkett.fi](http://www.tarkett.fi).



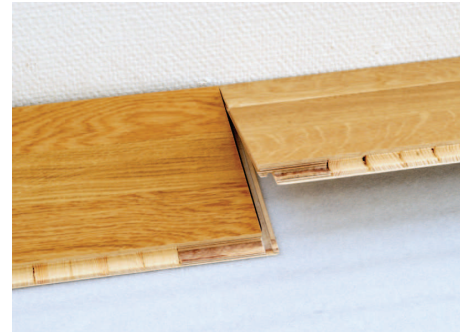
1. Ennen kuin asennat ensimmäisen rivin, sahaa urapontin uloke pois.

Tappipontti

Urapontti



2. Ensimmäinen rivi. Huomaa, että lattialaudat kannattaa asentaa mieluiten huoneen pituussuunnan mukaan. Aloita vasemmasta nurkasta urapontti seinään päin ja työskentele oikealle. Jätä noin 8–10 mm:n liikuntasäuma asettamalla kiilat lattian ja seinän väliin.



3. Ensimmäisen rivin toinen lauta. Aseta lauta varovasti tiukasti ensimmäisen laudan lyhyttä sivua vasten.

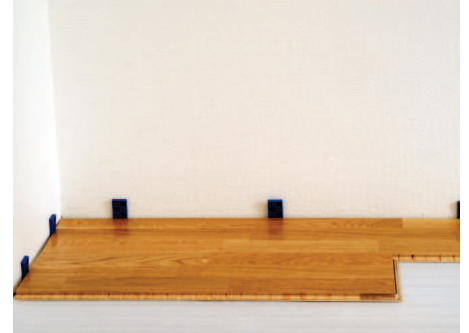


4. Taita lauta alas yhdellä liikkeellä. Varmista, että laudat ovat tiiviisti kiinni toisissaan, kun taitat laudan alas.

Paina tämän jälkeen äsken asennettua lyhyttä sivua tai napauta sitä kevyesti.



5. Rivin lopussa käännä viimeinen lauta niin, että tappipontit tulevat toisiaan vasten. Aseta lyhyt sivu tiiviisti seinää vasten. Merkitse katkaisukohta lyijykynällä 8–10 mm:n etäisyydelle edellisen laudan lyhyestä sivusta. Näin muodostuu liikuntasäuma, kun lauta asetetaan paikalleen.



6. Toisen rivin ensimmäinen lauta.

Aloita toinen rivi käyttämällä ensimmäisen rivin katkaistua jäännöspalaa.

Huomaa, että ensimmäisen ja toisen lautarivin poikkisaumojen limityksen on oltava vähintään 500 mm.



7. Toisen rivin toinen lauta.

Asenna lauta huolellisesti ja tiiviisti kiinni edellisen laudan lyhyeen sivuun.



8. Taita lauta alas yhdellä liikkeellä ja paina samalla kevyesti edellisen laudan päätä. Varmista, että laudat ovat tiiviisti kiinni toisissaan, kun taitat laudan alas.



9. Viimeinen rivi: viimeisen rivin laudat eivät välttämättä ole sopivan levyisiä. Aseta tällöin viimeinen lauta (tappipontti seinään päin) viimeistä edellisen laudan päälle niin, että reunat tulevat vastakkain. Aseta päälle ylimääräinen laudanpala ja mittaa väliin jäävä tila liikuttamalla laudanpalaa seinää pitkin. Merkitse viimeisen laudan sahauslinja lyijykynällä. Jos viimeistä lautariviä ei ole sahattu, tappipontti on sahattava irti, jotta liikuntasäuma säilyy.



10. Jos viimeistä lautta ei voi taittaa alas tilan puutteen vuoksi, se voidaan lyödä sisään sivusta. Tällöin edeltävän lautarivin tappipontit on suoristettava. Poista tappipontista taltalla ulkoreunasta ulos työntyvä osa.



11. Aseta ohut kerros Tarkettin D3-liimaa muotoillun tappipontin yläpuolelle.



12. Lyö tämän jälkeen viimeinen lautta paikalleen sivusta lyöntikapulalla. Aseta lopuksi liikuntasauaman välikerros lattian ja seinän väliin. Kun lattia on paikallaan, voidaan asentaa listat. Muista kuitenkin poistaa kaikki kiilat ennen tätä.



13. Jos laudan pitkän sivun vieressä on putkia, poraa reikä, jonka halkaisija on noin 16 mm suurempi kuin putken läpimitta. Näin putken ympärille jää liikuntasauama. Merkitse sahauskohta lyijykynällä. Sahaa pois pala, joka tulee putken taakse seinää vasten. Sahaa vinottain kuvan mukaisesti. Jos laudan lyhyen sivun vieressä on putkia, katkaise lautta 90°:n kulmassa suoraan reikien läpi.

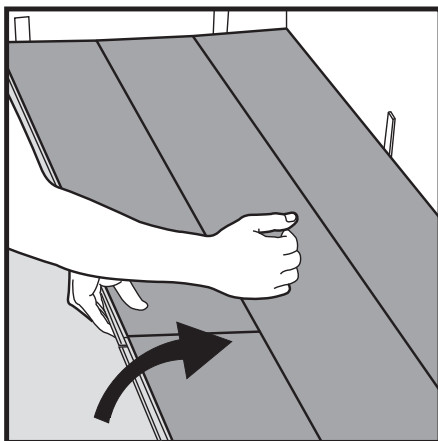


14. Aseta lautta paikalleen, liimaa irtopala paikalleen, kiilaa seinän väli ja peitä putkivaipalla.

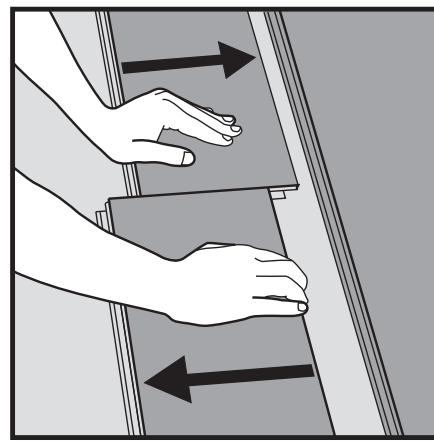


15. Ovenkarmit voidaan irrottaa ja nostaa, mutta on helpompi katkaista ne alaosasta sahaamalla. Aseta irtonainen laudanpala korkeusmitaksi ja katkaise karmin alaosaa sahaamalla hienohampaisella sahalla. Työnnä lattiialauta karmin alle. Varmista, ettei lattiialauta juutu kiinni alustan ja karmin väliin.

## Lattian irrottaminen (ilman työkaluja)



1. Erota koko rivi nostamalla sitä varovasti ylös ja napauttamalla kevyesti juuri liitosten kohdalta. Käännä koko pitkä sivu ylös ja irrota.



2. Vedä laudat irti vaakasuunnassa. (Älä taita niitä ylöspäin.)